

LYNGPOSTEN

Årgang 1 Uge 50 Tirsdag 13. december 2022

Julehjælp – julen 2022



- Indsendt af sognepræst Patricia Paarsgaard Beck Poulsen.

Kære Sdr. Omme!

Julen er hjerternes fest. Mens de fleste børn og voksne glæder sig i adventstiden til julen, så er højtiden også forbundet med store bekymringer og afsavn bl.a. pga. økonomien som ikke rækker til den store lækre julemiddag, juletræ eller gaver; og især i år pga. inflationen er disse bekymringer og afsavn større end ellers.

Det sætter skel mellem mennesker, hvilket ikke er i julens ånd. Her skal vi give mulighed for at alle børn har en god aften – og husk vi er alle børn i Guds hæn-

der. Derfor er vi i Sdr. Omme Kirke utrolig taknemmelige og glade for den mulighed der er poppet op på vores bord.

- Meny Sdr. Omme har nemlig i samarbejde med KFI givet os mulighed for at uddele 50 julekurve, bestående af madlækkerier til julen, til 50 økonomisk trængte i Sdr. Omme Sogn.

Derudover er vi så stolte af at kunne fortælle om det store sammenhold og opbakning vi har her i byen. - For som om

en julekurv ikke var nok hjælp, så har vi været ude og finde flere sponsorer, så der nu kan komme lidt ekstra i kurven.

Vi er utrolige taknemlige for opbakningen fra Meny, KFI, Green Team Europe, XL-Byg Sdr. Omme, Hair by Thiim, OK Plus, Automester, Yasmin's, Salon Winia og Lyngposten.

Julehjælpen kan søges uanset om man er en børnefamilie, enlig eller pensionist. Kriteriet for at søge julehjælp hos os er:

- at man er bosiddende i Sdr. Omme sogn
- at man er økonomisk trængt (begrundelse nødvendig).

Har du brug for julehjælp så kontakt: Sdr. Omme sogn: soenderomme.sogn@km.dk eller ring til præsten på tlf. 29 12 80 05.

Seneste frist for at søge er den 20. december.

Ønsker du at donere

Ønsker du at donere et beløb, så kan du indbetale på kontonr: 7045-0001177946

Såfremt du som virksomhed ønsker at få en faktura, skal du oplyse følgende:

- virksomhedens navn
- virksomhedens adresse
- virksomhedens email
- virksomhedens tlf. nr.

- Så vil der efterfølgende blive lavet en faktura på overførslen, hvorpå det fremgår at der er tale om en donation til julehjælp.

Har du spørgsmål, så kontakt mig på tlf. 29 12 80 05.

FOKUS PÅ HOLDGÅRDSVEJ

Beboerne siger
**JA til det nye fængsel - NEJ til
Holdgårdsvej som tilkørselsvej**

Se siderne
6 - 9

Skal fortovet ryddes - så lad os tage tjansen

Snerydning i Sdr. Omme
Udføres for private og erhverv

Alm. fortov

687,50

fra 1/10-22 - 31/3-23

Vi ser frem til at servicere
både nye og gamle kunder.

VESTERBY
MILJØ & ENTREPRENØRSERVICE APS

TLF. 4042 9240

TV@VESTERBYMILJO.DK



Vi sidder klar, når du ringer

Kontakt Jørgen Møller
og resten af holdet på
Hovedgaden 30 i Billund.

Billund afdeling
tlf. 75 88 91 60
sparkron.dk



**SPAREKASSEN
KRONJYLLAND**

VESTERBY

MILJØ & ENTREPRENØRSERVICE APS

- Støbe og Jordarbejde
- Kloakering og Dræn
- Alt i belægning
- TV-inspektion
- Højtryksspuling
- Slamsugning

KLOAKMESTER
THOMAS VESTERBY

TLF. 4042 9240

TV@VESTERBYMILJO.DK

24 TIMERS SERVICE



VVS ARBEJDE

FJERNVARME OG JORDVARME
LUFT TIL VAND OG LUFT TIL LUFT
VARMEPUMPER

INDUSTRI OG LANDBRUG

TLF. 44 10 19 14

EN DEL AF WWW.BCENERGISERVICE.DK

Din lokale elektriker



JyskTeknik

25 21 49 59

WWW.JYSK-TEKNIK.DK

Elarbejde - Varmepumper

TØMRERFIRMAET C.THAYSEN BYG

Vi løser alle former for tømreropgaver
og montageservice i hele landet.
Både store totalløsninger
og små specialopgaver.

- ✓ Ombygning
- ✓ Tilbygning
- ✓ Nybygning
- ✓ Vinduer/Døre
- ✓ Køkkenmontage
- ✓ Tagopgaver
- ✓ Efterisolering

TLF. 2299 8771 · CTHAYSENBYG.DK

EL-INSTALLATIONER

- Industri
- Nybygning
- Til- og ombygning
- Landbrug/Markvanding
- Solcelleanlæg
- EDB/Data
- Salg og rep. af hvidevarer

Salg og montage af varmepumper
VE-installatør

WESTERGAARD EL a/s

SDR. OMME • GRINDSTED

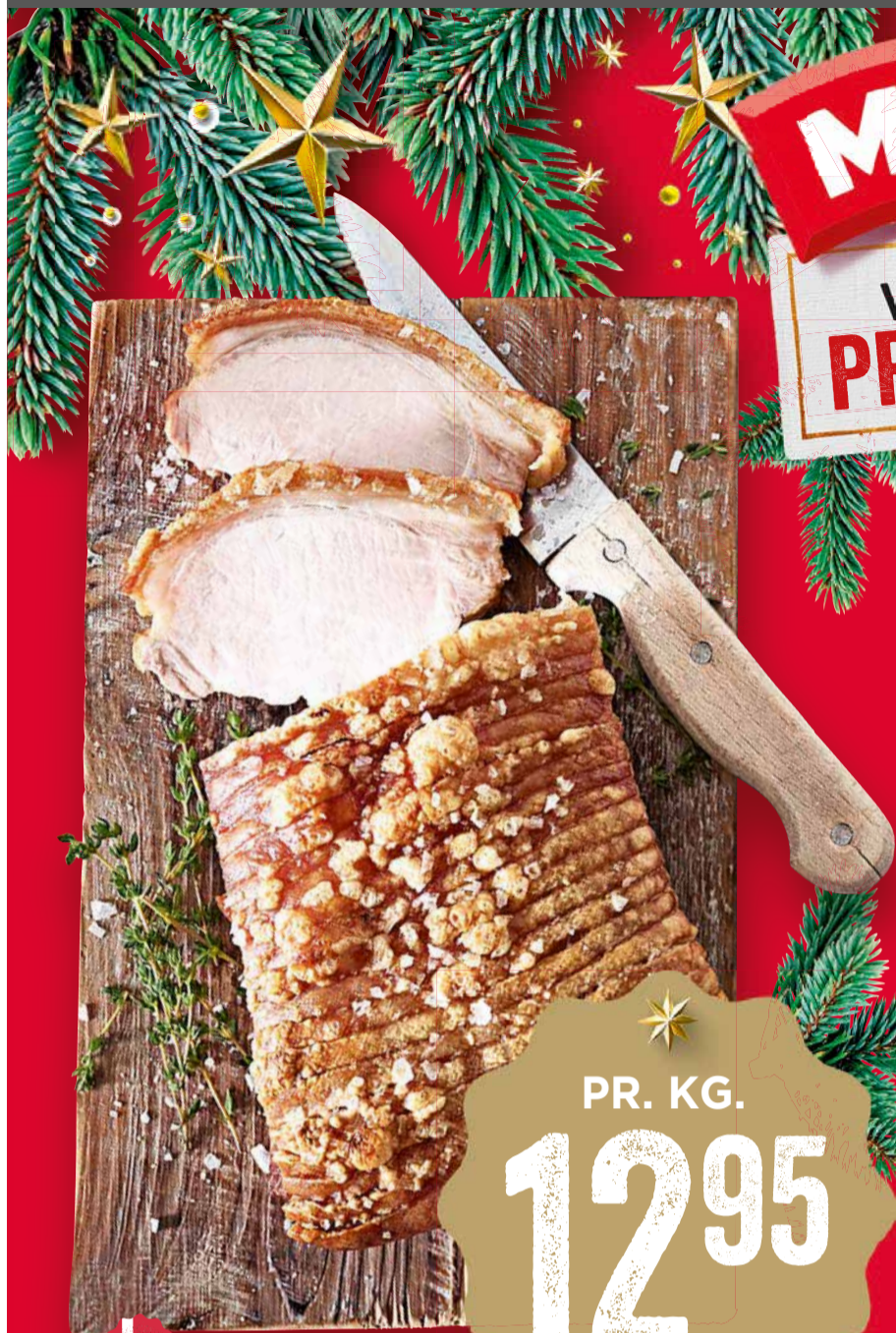
75 34 10 81

INFO@WESTERGAARD-EL.DK

WWW.WESTERGAARD-EL.DK



TILBUDENE GÆLDER FRA TORSDAG D. 15. DECEMBER TIL OG MED FREDAG D. 23. december hvis andet ikke er anført

MENYVINDER AF
PRISTJEK
2022Tilbuddene gælder fra
torsdag d. 15/12
til og med
fredag d. 23/12

PR. KG.

12,95**SKARP PRIS**

**FLÆSKESTEG
AF DANSK GRIS**
Ridset og med ben.
Kg pris 25,90.



**KAROLINES KØKKEN FRISK
DANSK PISKEFLØDE 38 %
ELLER ARLA 24 FRISK DANSK
SØDMÆLK**

500-1000 ml. Max. literpris 15,90.
Max. 4 stk. pr. kunde pr. dag.
Herefter er prisen op til 13,50 pr. stk.



PR. STK.

7,95**SKARP PRIS**

Fra alle os til alle jer

GLÆDEDELIG JUL

+

LURPAK

Saltet smør, Smørbar
eller Let smør. 200 g.
Kg pris 50,00. Max. 4
stk. pr. kunde pr. dag.
Herefter er prisen op
til 27,95 pr. stk.

PR. STK.

10,-

👤

**STORE APPEL-
SINER ELLER
KLEMENTINER**

Udenlandske.
Kl. 1. Stk. pris
v/8 stk. 2,50.

8 STK.

20,-

**GRØN TUBORG,
TUBORG CLASSIC
ELLER CARLSBERG
PILSNER**

Literpris v/30 stk. 10,10.
Max. 3 kasser pr. kunde pr.
dag. +Pant.
Afhentningspris

30 X 33 CL

89,95

+pant

TILBUDENE GÆLDER FRA TORSDAG D. 15. DECEMBER TIL OG MED FREDAG D. 23. december hvis andet ikke er anført

MENY
VINDER AF PRISTJEK 2022

NYTÅRS MENU

4 retter
348,-

HOVEDRET:
Oksemørbrad med rødvinsauce, kartoffelgratin med ost, gulerodspure og syltede italienske svampe.

APPETIZER:
Appetizer med rillette af gris med bærsylt og skaldyrssalat med karse.

FORRET:
Hummersuppe tilsmagt med cognac, vannamei-rejer marineret i hvidløg, citronperler, spicy crumble, brød og smør.

DESSERT:
Dessertkage af frisk æblekompot og mascaponecreme på en crunchy bund, toppet med en let karamel. Hertil en kugle af karamel, crumble med karamelfudge og æblecoulis på grønne æbler.

Bestil i butik eller på meny.dk senest 30/12 og afhent 31/12.
FORBEHOLD FOR UDSOLGT LOKALT.

1/2 PRIS
POPULÆR RØDVIN
Italiens rødvin fra Puglia, lavet på Zinfandel og Negromaro. Blød, dejlig og rund. 15% alc.
PR. FL. 75 CL. 99⁹⁵

6 FLASKER
300⁰⁰
1/2 PRIS

Kims Franske Kartofler
Max. 4 poser pr. kunde pr. dag.
PR. POSE 10⁰⁰
SKARP PRIS

Pepsi, Faxe Kondi, Nikoline, Egekilde eller Mountain Dew
Flere varianter. 1,5 liter. Literpris 9,33. Afhentningspris. Max. 6 fl. pr. kunde pr. dag.
PR. FLASKE 8⁹⁵ + pant
SKARP PRIS

JULENS ÅBNINGSTIDER
Til og med 23/12: 8-22
24/12: 8-14
25/12: 8-14
26/12: 8-14

Økologisk O.P. Anderson
Original eller Klar. 70 cl. Literpris 128,50.
PR. FLASKE 89⁹⁵
SKARP PRIS

Gestus Sild
Flere varianter. 250/550-600 g. Kg pris 60,00.
PR. GLAS 15⁰⁰
SKARP PRIS

Schulstad Det Gode Rugbrød
Groft solsikke, Solsikke rugbrød eller Gulerod. 925-1080 g. Max. kg pris 15,14.
PR. STK. 14⁰⁰
SKARP PRIS

De lokale byrådspolitikere skriver...

I denne uge er det Mogens Jørgensen, Dansk Folkeparti, der skriver til Sønder Omme Postens læsere.

NÅR FORNUFTEN SVIGTER-KLIMA OG TANDUNDERSØGELSESKLINIKKER

Billund Kommune skal, som resten af Danmark og verden, leve op til den såkaldte Paris aftale om 70% reduktion i CO2 udslippet i 2030 og 100% i 2050. I den forbindelse har vi i Billund Kommune tilsluttet os DK2020 samarbejdet, hvor de kommuner der medvirker, forpligter sig til at opstille mål og handlinger, der gør det realistisk at opnå de nødvendige reduktioner. Vi kommunale politikere skal på byrådsmødet tirsdag d. 13. december nikke ja eller nej til en plan for hvordan vi i Billund Kommune opnår målene.

Jeg kommer til at stemme nej til planen. For det første synes jeg ikke, jeg/vi er god nok klædt på til at træffe beslutningen. Planen er en lang række af initiativer, der blandt andet omhandler, udtagning af lavbundsgrunde, skovrejsning, udvidede arealer til solceller og vindmøller, biogasanlæg og ændrede adfærdsmønstre for kommunens borgere når de transporterer sig. Jeg har efterspurgt et kort over hvor vores lavbundsgrunde befinder sig, men har ikke kunne få det.

Jeg har bestridt fornuften i, at vi begynder at bygge et biogasanlæg, når vi allerede for tre år siden kunne konstatere, at der ikke er tilstrækkeligt materiale i kommunen til at føde anlægget, og der derfor dagligt skal transporteres store mængder organisk materiale ind i kommunen via lastbiltransport. Det problem bliver jo kun større, når man skærer i kommunens landbrugsarealer, for at udtage lavbundsgrunde, rejse skov og lave vedvarende energi, og dermed også skærer i kommunens dyrehold. Det område ved Grindsted, der er udtaget til formålet, er i min optik også helt forkert.

Og hvordan kan man planlægge ud fra, at flere borgere skal benytte offentlig transport, når man igen og igen forringer den samme offentlige transport? Jeg vil ikke stå på mål for en plan, hvor jeg ikke har noget overblik over, hvilke konsekvenser det har for kommunens borgere, og hvor jeg er decideret uenig i nogle af initiativerne.

Et andet punkt på byrådets dagsorden er vedtagelse af en køreplan for lukningen af landsbyernes tandundersøgelsesklinikker. På trods af man ingen vegne er kommet med etableringen af den nye tandundersøgelsesstruktur, vil man nu vedtage en tidsplan for lukning af de eksisterende tandundersøgelsesklinikker i landsbyerne. Man har ikke erhvervet hverken en bygning eller en grund, hvor der efter Venstres, Socialdemokratiets og Konservatives plan skal etableres en ny centraliseret tandundersøgelsesklinikk i Grindsted. Man kan derfor heller ikke lukke ned for de gamle klinikker i Grindsted, og centralisere tandplejen på to matrikler, en i Billund og en i Grindsted, som ellers var hele undskyldningen for at lukke landsbyernes tandundersøgelsesklinikker. Alligevel skal lukningerne i landsbyerne hastes igennem, således at alle børn fra landsbyerne skal fragtes til Grindsted og Billund fra starten af det nye år. Det virker som om, det er vigtigere for konstitueringspartierne, at få lukket ned i landsbyerne, end det er



at føre deres egen plan for forbedret tandsundhed i kommunen ud i livet.

Desværre er det mit indtryk, at mange folk slet ikke er klar over, at Venstre, Socialdemokratiet og Konservative lukker landsbyernes tandundersøgelsesklinikker, og at bare en lille bøjlerregulering f.eks. fremover indebærer, at forældrene tager fri fra arbejde, og fragter børnene til en af centerbyerne.

Hele planen om centralisering af tandplejestrucutur er et stort demokratisk problem, da den strider mod et forlig om bevarelse af landsbyernes tandundersøgelsesklinikker indgået i forbindelse med vedtagelsen af budgettet for 2020, et forlig Venstre og Socialdemokratiet efterfølgende har nægtet at efterleve.

De samme partier besluttede i stedet at opsigte forliget på valgaftenen i 2021, efter vælgerne havde sat deres kryds, og efter en valgkamp, hvor de ikke nævnte emnet med et eneste ord.

Jeg agter på byrådsmødet, at stille forslag om en kommunal folkeafstemning, om hvorvidt borgerne i Billund Kommune er enige eller uenige i flertallets beslutning om at lukke landsbyernes tandundersøgelsesklinikker. Vi har allerede i den nuværende byrådsperiode første år haft en del diskussioner om reel borgerinddragelse. Nu får konstitueringspartierne og ikke mindst borgmester Stephanie Storbak, der gik til valg på øget borgerinddragelse, muligheden for at vise, det ikke kun er fine ord, men at der også er handling bag ordene.

Med venlig hilsen
Mogens Jørgensen,
Tlf. 23234360
Medlem af Børne og Familie
Udvalget

Bøvl IF har holdt julekroket med 14 deltagere. Først var der frokost med dejlig mad så spillede vi kroket. Vi sluttede dagen af med kaffe og dejlig pæretærte som Hilda havde lavet. Det var slut for i år. Men alle må spille videre om torsdagen kl 13.30.

Som noget nyt kan man nu leje stole og borde til 100 personer for køb af et aktiv medlemskort til 250 kr. Der kan også lejes et telt til ca. 40.

Julekroket i Bøvl



BEMÆRK!!!

Lyngposten

**HOLDER snart JULEFERIE
OG UDKOMMER IKKE
I UGE 52 OG UGE 1**

(Tirsdag d. 27 december og tirsdag d. 3. januar)

Lyngposten udkommer online på www.lyngposten.com.

Det er gratis at få artikler med i avisen.

Vedr. annoncering, ring og forhør på tlf.: 61 16 57 67.



UGENS KÆMPER



Mia

Mia er ugens kæmper for hendes super teknikforståelse og at hun er en god judo kammerat.

Sdr. Omme Judoklub

**JYSK FUGE
OG MONTAGE SERVICE**
FACADERENOVERING/FUGESERVICE
Tlf. 22 45 28 79
KONTAKT@JYSKFUGE OGMONTAGESERVICE.DK
WWW.JYSKFUGE OGMONTAGESERVICE.DK

VIK@ADMINISTRATION

MERE END
30 ARS
ERFARING

- FOR SMÅ OG STØRRE VIRKSOMHEDER

Er du træt af

Administration - Bogføring - Momsregnskab mv.

- Så kontakt mig for en uforpligtende snak!

TELEFON 40 52 63 02 - EMAIL VIK@PC.DK
V/ANNA-MARIE CHRISTENSEN, VANDVÆRSVEJ 1, SDR. OMME

Levende musik
til festen med Ernst

Ernst Larsen 21 28 38 64 / 75 34 17 64
Se mere på www.larsenmusik.dk

LD UDLEJNING

ALT I MASKIN- OG LIFTUDLEJNING
Hos LD Udlejning klarer vi
store som små opgaver

Vedligeholdte maskiner:
Rengjort, serviceret og altid klar til brug.
Fleksibel åbningstid:
Afhentning og levering når det passer dig.

Tlf. 88 44 08 05
www.ldudlejning.dk

Lyngposten udkommer tirsdag i hver uge.

Artikler: Materiale indsendes senest lørdag kl. 16.00 eller mandag kl. 9.00 KUN efter aftale.
Annoncer: Materiale indsendes senest fredag kl. 12.00 - eller efter aftale.

Materiale indsendes til email: post@lyngposten.com. For yderligere info: Tlf.: 61 16 57 67.

Aktive Kvinder Sdr. Omme

Mandag den 5. december holdt Aktive Kvinder juleafslutning, 35 aktive kvinder havde tilmeldt sig.

Først besøgte vi Østerskovgård julehandel, derefter gik turen til Skovsende, til vores formand Tove Rasmussen, hvor foreningen var vært ved Gløgg, kaffe og æbleskiver. (Forplejningen var der et par aktive mænd der havde sørget for, tak for det).

Der blev spillet pakkespil og sunget julesange. Formanden ønskede os alle en glædelig jul og godt nytår.

- Hun mindede os om, at næste arrangement ikke står i Aktive Kvinders programfolder, men vi mødes i lokalarkivet den 25. januar 2023 kl. 14, - så sæt endelig et kryds i kalenderen allerede nu.

AKTIVE KVINDER ØNSKER ALLE GLÆDELIG JUL OG GODT NYTÅR.



Nissecup i Odense



- Af Martin Sørensen, cheftræner Sdr. Omme Judoklub.

Lørdag var Judoklubben til julestævne i Kodokan judoklub. Et hyggeligt arrangement med kæmpere fra en stor del af landet. Sdr. Omme stillede med 5 kæmpere, Victoria, Kathrine, Anton, Andreas og Lucas, hvil-

ke også er nogle af vores mest turneringsstærke kæmpere. Alle havde 2 til 3 kampe i vente og de gik på maten fulde af selvtillid, efter den store succes til turneringen i Tyskland for 14 dage siden.

Første elev var Anton. 3 kampe og 2 sejre gav en flot sølvmedalje. Anton brillerede især i Ne-Wasa (gulvteknikker).

Victoria kæmpede som den absolut mindste i hendes pulje, men gode kampe fra Victorias side gav desværre ingen sejre mod de store modstandere. Hendes flotte indsats gav en bronzemedalje.

Lucas kæmpede 3 kampe og fik 2 sejre. Lucas eksperimenterer med sin judo, hvilke ofte resulterer i meget flotte teknikker. Sølv til Lucas.

Andreas fik 3 kampe og 10 kamppoints, hvilket resulterede i bronze. Andreas er til sit andet stævne efter en længere turneringspause, men er helt sikkert klar til mange flere stævner.

Kathrine startede dagen ud med opgaven som coach for Anton og Victoria, da træner bamse skulle træde til som

Flot julebelysning på Sigeng Torvet

- Af Marlene Thim Vesterby, formand for Borger & Erhverv.

Med tålmodighed kommer man langt.

I år har vi i Borger & Erhverv fået rejst det smukkeste juletræ i hjertet af Sdr. Omme. Næmlig på Sigeng Torvet.

Det fik vi også fejret med en ny tradition den 26. november med juletræstænding, fakkelloptog og Varde Garden.

Det blev en stor succes med stor opbakning. Og det er en glæde for Borger & Erhverv, når vi kan bidrage med nye tiltag, som bliver taget rigtig godt imod.

Som en ekstra julegave til Sdr. Omme, har vi i år investeret i lidt ekstra julebelysning til Sigeng Torvet, som blev installeret onsdag aften den 7. december, - nemlig vores 3 nye medlemmer af byen, som de fleste nok har fået øje på. 3 krondyr i 1:1 størrelse som lyser op i de mørke tider.

Vi håber at i vil tage rigtig godt imod dem, så vi kan have glæde af dem i mange år.

Samtidig kan vi glæde jer med, at vi har har fået samlet alle pengene sammen til ny julebelysning i byens gader, som

dommer grundet en dommerforsinkelse. Den opgave løftede hun flot, og gav gode råd undervejs i kampene. Derefter skulle hun selv kæmpe, denne gang i en drengepulje. Første kamp vandt hun på ippon og lavede en flot wasari i kamp 2, men tabte knebent. Flot sølv til Kathrine.

Så når vi ikke flere stævner i år, men vi har haft nogle fantastiske oplevelser rundt i landet og været til MAAANGE stævner i ind og udland. Til næste år håber vi på mindst ligeså meget aktivitet.



vi køber hjem i starten af 2023. Så til jul næste år, vi der atter være julelys gennem hovedgaden.

Til slut vil vi sige tusind tak for den store opbakning, til alle vores arrangementer gennem 2022 og ønske jer alle en glædelig jul samt et godt og lykkelig nytår. Vi ses i 2023.





LE FYSIOTERAPI

Få en ordentlig behandling!

Sportsskader | Hælsore | Iskiasmerter
Slidgigt | Hovedpine | Skuldersmerter

Stadion Allé 11, Sdr. Omme. Tlf. 61 28 21 12

Hair By

THIM

HOVEDGADEN 4^{ST TH}
7260 SDR.OMME

TLF. 69 13 98 99
MAIL. INFO@HAIRBYTHIM.DK

ONLINE BOOKING:
WWW.HAIRBYTHIM.DK

JJ Stål & Montage ApS

Smedegade 9, 7260 Sdr. Omme Tlf.: 22 68 88 30 Mail: jj@jjstaalmontage.dk

KØBENHAVNER BANKO

SPORTENS VENNER SDR. OMME

Husk medlemskort

I SDR. OMME MULTICENTER
HVER MANDAG KL. 19.00

PARK

By Salon Winia

HOVEDGADEN 12 - SDR.OMME

TLF. 42 96 10 11

KIG IND OG SE OM VI HAR EN TID.
ELLER BOOK ONLINE PÅ

WWW.WINIA.DK

f i

Holdgårdsvej siger

JA til det nye fængsel - NEJ til Holdgårdsvej som tilkørselsvej



NETAVISEN
GRINDSTED

Foto: René Lind Gammelmark

Det var ikke kun beboere fra Holdgårdsvej der mødte op i lørdags, da René Lind Gammelmark fra Netavisen Grindsted kom forbi med sit kamera. Der var også andre borgere fra byen der kom for at bakke op om beboerne på Holdgårdsvej, - ligesom de lokale politikere og Landsbyrådet også var til stede.

"JA til det nye fængsel - NEJ til Holdgårdsvej som tilkørselsvej". Sådan lød det i en fælles udtalelse i en underskriftsindsamling fra beboere på Holdgårdsvej vedrørende placering af tilkørselsvej til det lukkede fængsel.

Læs her et uddrag af den fælles udtalelse der blev sendt til Billund Kommune.

Fælles udtalelse fra beboere på Holdgårdsvej vedrørende placering af tilkørselsvej til det lukkede fængsel.

Ja til det nye fængsel - NEJ til Holdgårdsvej som tilkørselsvej.

Siden marts 2021, hvor planerne om et nyt lukket fængsel på Holdgårdsvej blev introduceret, har mange beboere fra Holdgårdsvej henvendt sig til politikere og embedsmænd vedrørende vores bekymringer for de trafikale forhold på vores villavej.

Vi ville gerne have tilkørselsvejen indtænkt INDEN det konkrete projekt blev tegnet - for os var dette sundt fornuft og rettidig omhu.

Vi har fået at vide, vi skulle vente, og så ville vi blive hørt. **NU er tiden inde - vi vil høres.**

I det tilsendte materiale kan vi nemlig på ingen måde læse, at vi er blevet set eller hørt. Det springer os i øjnene, at der i miljøscreeningens konklusion INTET nævnes om trafikale forhold på Holdgårdsvej. Vi kan endda læse, at Billund byråd ikke engang finder det nødvendigt at lave en miljøvurdering, men at man accepterer blot at nøjes med den meget overfladiske miljøscreening.

Da udkastet til den nye lokalplan tager sit fulde afsæt i den udarbejdede miljøscreening, er det derfor selvindlysende, at vi ej heller kan se, at vores bekymringer er blevet taget til efterretning i lokalplanen.

Vi mangler svar på:

- Hvordan er trafikanalysen udarbejdet? Herunder; Hvad er konkret undersøgt? Hvordan er fremskrivningen foretaget? Hvad er sammenligningsgrundlaget?

- Hvordan kan man komme frem til ca. fordobling i morgenspidstimen, når antallet af ansatte udvides med 175 — altså en forøgelse på 145%? Hvilke forventninger har man til det samlede trafiktryk over hele døgnet?

- Hvor stor en forøgelse af tung trafik kan vi forvente? Hvor me-

get tung trafik kan et villakvarter som Holdgårdsvej bære?

- Har man undersøgt støjgener fra den forøgede trafikmængde? Allerede pt, er vi meget påvirket af støj fx i morgentimerne.

- Hvordan vil den forøgede trafik påvirke trafikikkerheden på vores villavej?

- Sidst men absolut ikke mindst; Miljøet påvirkes ikke kun af mængden af trafik, men også af adfærd i trafikken.

Hvor er dette registreret i miljøscreeningen?

Samlet set, vil vi gerne vide, hvad den samlede miljøpåvirkning på vores villakvarter forventes at blive — hvilke omkostninger skal vi betale for, at man ikke vil finde alternative tilkørselsveje.

I det hele taget, står vi uforstående overfor, hvordan man kan lave en ansvarlig analyse af miljøet på vores vej uden samtale med os som lever i miljøet???

Det er helt sikkert nødvendigt med kvantitativt data (det statistiske materiale om trafikbelastningen, som vi dog ikke har fået adgang til), men det må være indlysende, at enhver god analyse suppleres med kvalitativt data (interviews med

de involverede - med os) eller i det mindste suppleres med en seriøs spørgeundersøgelse blandt vejens beboere.

På denne måde skaber man vel også den Ønskede dialog. Hvis man altså ønsker dialog og ikke blot har afgjort sagen på forhånd?

Vi ønsker dialog - en dialog, der kan give os svar på, hvordan kommunen kan forsvare at anvende vores villavej som tilkørselsvej til et så stort anlæg:

- En vej, hvor mange af vores huse ligger under 5 meter fra vejen.
- En vej, som fysisk er for smal til, at to lastbiler kan passere hinanden.
- En vej, med mange børnefamilier, hvis trykthed udfordres maksimalt af det store trafiktryk.
- En vej, hvor vi allerede er plaget af støjgener og vibrationer fra den eksisterende trafik.
- En vej, der allerede udfordres af alt for høje hastigheder og uhensigtsmæssig trafikadfærd.

Vi kan læse, at de som har udarbejdet miljøscreeningen mener, at den trafikale miljøpåvirkning vil være "ubetydelig". På baggrund af nævnte mangler i miljøundersøgelse, samt med henvisning til nuværende trafikale udfordringer, mener vi denne konklusion er helt

forkert. For os vil de påtænkte ændringerne helt sikkert være meget betydelige!

Holdgårdsvej kan IKKE holde til mere. Der er gradvist kommet markant mere trafik på Holdgårdsvej. Fængslet har også forandret sig; fx bliver der på Sdr. Omme Fængsel i perioder produceret mad til andre fængsler. Dette er rigtig fint for jobmuligheder, men bidrager også til en øgning af trafikken. Disse og andre historiske forandringer på Holdgårdsvej er kommet stille og roligt, og vi har naturligvis ikke haft indflydelse herpå.

De påtænkte forandringer forbundet med det nye fængsel kommer pludseligt og voldsomt. Men heldigvis kan vi forholde os til disse og vi kan handle hensigtsmæssigt — hvis vores folkevalgte repræsentanter vil lytte og finde viljen til konstruktive løsninger.

Vejen blev anlagt med 1930'ernes trafikbelastning for øje, og den kan ikke klare trykket her næsten 100 år senere. Den rummer ikke udvidelses- eller tilpasningsmuligheder pga. bebyggelse tæt på vejen.

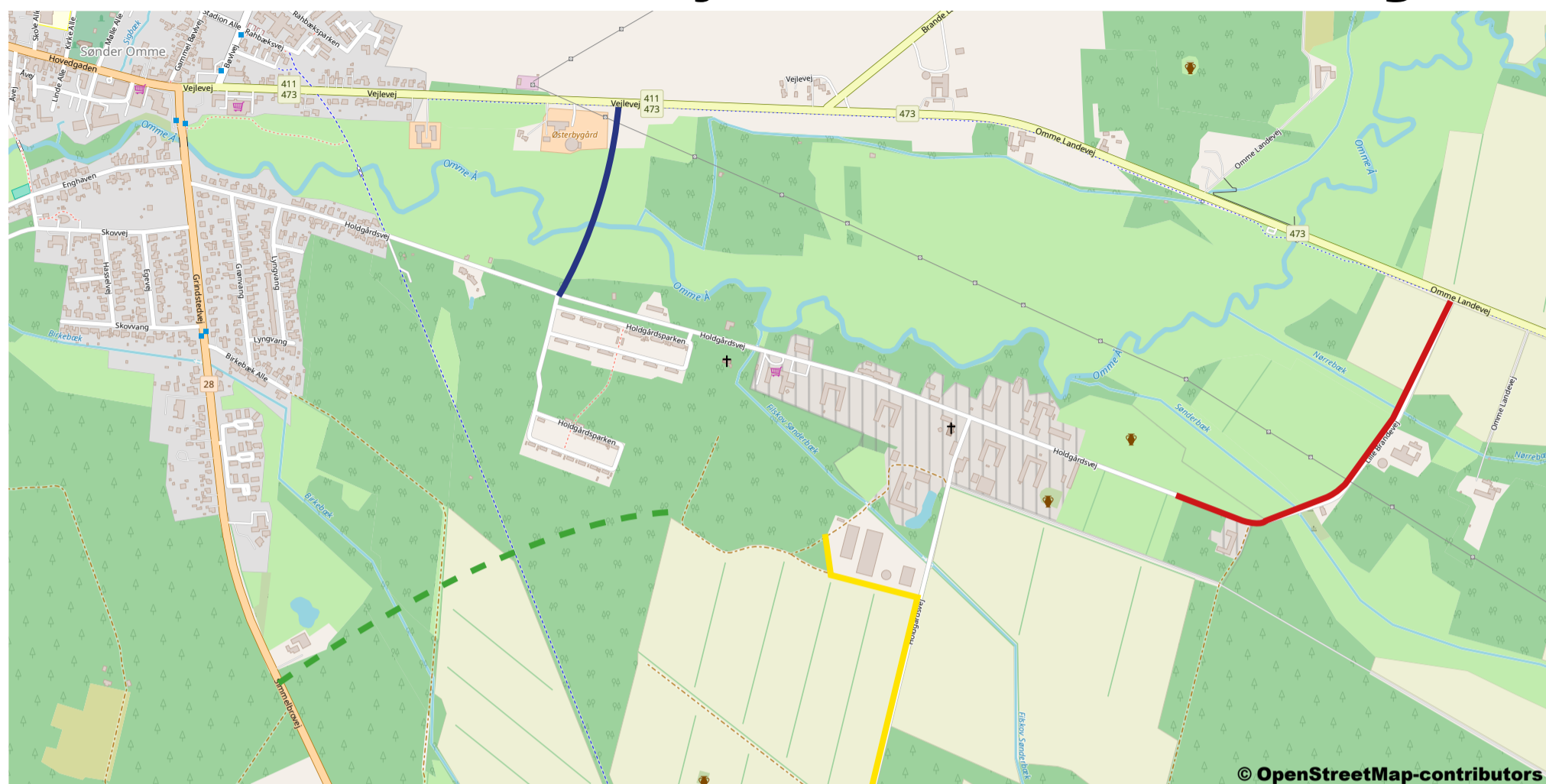
Når man anlægger et nyt fængsel, er man helt sikkert uddannet i at tænke i muligheder - i at

tænke visionært og have fokus på fremtidssikring. Men en tilkørsel via Holdgårdsvej er ikke en visionær fremtidssikret løsning. Holdgårdsvej er en løsning, som peger tilbage i tiden. Myndighederne argumenterer, at det er af sikkerhedsmæssige årsager. Faktisk lyder det som om, at sikkerheden slet ikke kan opretholdes uden adgang fra Holdgårdsvej.

Der findes naturligvis gode visionære løsningsmuligheder for alternative tilkørselsveje. En mulighed er at udvide Lille Brandevej, eller endnu bedre at arbejde på anlæggelse af tilkørselsvej ind over statens områder fx via Simmelvej eller Vilhelmsmindevej.

Det er NU en ny fleksibel løsning skal findes, for når det nye fængsel står færdigbygget, mister vi muligheden for alternative fremtidssikrede løsninger. **Så lyt til os!**

Fire alternative tilkørselsveje til Danmarks største fængsel



- Forslag fra Vejlevej til Holdgårdsvej (400 meter)
- Forslag til ny indkørsel til fængslet fra Lille Brandevej
- En foreslået linieføring fra Simmelbrovej
- Adgangsvej for byggeri-trafik under byggeriet. Forslag at den gøres permanent

Hvorfor vælger man en lille villavej?

Det er ikke kun beboerne på Holdgårdsvej der undrer sig over, at man fra Kommunens og Statens side vælger en lille villavej som tilkørselsvej til Danmarks største fængsel. Vores lokale politikere og Sdr. Omme Landsbyråd forstår heller ikke, at man ikke kan finde en løsning blandt de fire alternative tilkørselsmuligheder.

Danmarks største fængsel

Det ser ud til at vi her i Sdr. Omme snart vil være indehaver af landets største fængsel – dobbelt så stor som i dag. Det er der sikkert ingen her i området, der vil have noget imod.

MEN, det der rører sindene er adgangsforholdene til det nye storfængsel, ikke mindst vi beboere på Holdgårdsvej, hvor de indledende udsagn siger, at hoved-adgangsvejen skal være. Vores vej er allerede i dag Billund kommunes mest trafikerede villavej.

Vi får et fængsel, som jo nok skal være i drift på stedet de næste 100 år – mindst. Hvorfor ikke tænke den mest optimale løsning lige fra starten, i stedet for at starte med at tænke i "nødløsninger".

Starter vi med at tænke optimalt, så må vi se hvad vore politikere vil og kan gøre, for at det kan gå i opfyldelse.

Vort forslag til den mest optimale løsning på adgangs-

spørgsmålet går på, at bygge en helt ny adgangsvej med start fra Vejlevej/Omme Ldv lige øst for Østerbygård, og i lige linie over til pillerne på Holdgårdsvej ved indkørslen til Holdgårdsparken.

Herved får fængslet de adgangsforhold fra vest direkte ind til centralvagten, som de ønsker. Og de 36 boliger i Holdgårdsparken får en direkte vej ud fra deres område, OG IKKE MINDST vil det give mulighed for at lukke Holdgårdsvej for gennemgående biltrafik, til stor glæde og gavn for de mange beboere i Holdgårdsvej området.

Måske endda med en lukning af vejen allerede ved kondistien, som vil gøre stiens passage af vejen endnu mere trafiksikker.

En alternativ linieføring kunne være en ny vej fra Brande Ldv krydset og direkte over til centralvagten ved fængslet, MEN denne løsning vil betyde at vejen kun kan benyttes af adgangsberettigede til fængslet.

Vores oplæg til en linieføring omfatter godt 400m vej, bygning af bro over åen og passage af §3 jord.

Der er stærk lovgivning omkring §3 jord, men lovgivningen giver også mulighed for dispensationer.

Vort forslag følger en linieføring, hvor der tidligere har været en vej, med bro over åen (se ældre udgaver af geodætiske kort). Dette faktum kunne måske have en positiv indvirkning på en evt dispensationsbehandling.

Tilsyneladende så er der også lovgivning på området, som kan pålægge staten at bekoste en optimal adgangsvej.

For vort lokalsamfunds skyld, kunne det være en ide, at søge en 50/50 løsning mellem stat og kommune i bestræbelserne på at lave en løsning, som vil gavne alle parter.

Karin og Kai Thomsen

Allan Munk Nielsen skriver...

Fængslets udvidelse og Holdgårdsvej.

Lige om lidt er der deadline for høringsvar om Statsfængslets udvidelse med op til 250 indsatte ekstra i en sikret afdeling.

En udvidelse som størstedelen af indbyggerne i Sdr. Omme ser som en fordel for byen, da fængslet med udvidelsen bliver Sdr. Ommes største arbejdsplads, og fordi der gennem alle år, har været en god forbindelse mellem by og fængsel.

Som lokal medlem af kommunalbestyrelsen synes jeg også det er en fordel for både by og kommune, og med ca. 400-500 medarbejdere på Statsfængslet bliver det også en stor arbejdsplads i Billund Kommune. Derfor kan jeg godt forstå det røre udvidelsesplanerne har skabt på Holdgårdsvej, for det kommer til at skabe en del ekstra trafik, som vil belaste indbyggerne på Holdgårdsvej.

Det er ikke en modstand mod fængslet, men en modstand mod at bruge en villavej som tilkørselsvej for Danmarks største fængsel.

Hvis jeg skulle vælge uden at kigge på økonomien bag projektet, så ville min løsning være at rykke selve den nye sikrede

afdeling længere mod øst, og så benytte enten Lille Brandevej eller den vej man planlægger at bygge til selve byggefasen af projektet. Den skal sikkert funderes bedre og asfalteres, men det er der også råd for. Samtidig skal hovedvagten flyttes til den østre ende af fængslets område, for at ligge tæt på den nye sikrede afdeling, så man derfra kan støtte den nye afdeling. Det vil kræve ekstra penge til vej og ny hovedvagt, men vi kan undgå at få al den ekstra trafik ind via Holdgårdsvej.

Da der ikke er bygget noget endnu, er det reelt bare at ændre i projektet, og flytte byggeriet længere mod øst – det koster "kun" i nye tegninger af projektet!

Jeg mener også mine ovenstående ønsker er realistiske og gennemførlige, da det er et "barmarksprojekt" som ikke er startet endnu. Som nævnt vil det koste ekstra til en ny hovedvagt og til adgangsvejen.

Det er her vi, som kommunalpolitikere kan være med til at præge beslutningen og gøde jorden, for at vi kan træffe den rigtige beslutning for Holdgårdsvej, Sdr. Omme by og Billund Kommune. Og så skal Kriminalforsorgen selvfølgelig være med på ideen. Men hvis man ser på økonomien i hele projektet, så bør det ikke være en ny hovedvagt, der vælter projektet.

Samtidig mener jeg også at Kriminalforsorgen bør være interesseret i at have hele Sdr. Omme med, som medspiller og ikke trumfe igennem, at bruge Holdgårdsvej som hovedvej ind til fængslet.

Fra konservativ side vil vi være lydhøre for de høringsvar, der kommer og vi vil gøre alt for at imødegå dem.

Med venlig hilsen
Allan Munk Nielsen
Byrådsmedlem,
Billund Kommune
Det Konservative Folkeparti



Beboerne på Lyngvang vil også høres!

Læs her et uddrag af indsigelsen som Lyngvangs beboere har sendt til Billund Kommune.

I uddraget refereres til Billund Kommunes forslag til lokalplan nr. 332.

Den kan læses her: billund.dk/media/1004313/forslag-til-lokalplan-nr-332.pdf

"Fælles udtalelse fra beboere på Holdgårdsvej vedrørende placering af tilkørselsvej til det lukkede fængsel". Indeværende høringssvar/indsigelse er udformet som fælles høringssvar fra Lyngvang.

Hovedpunkterne i høringssvaret omhandler en fælles holdning til at placeringen af tilkørselsvejen til det planlagte lukkede fængsel, hvor vi tager stærkt afstand til forslaget om at anvende Holdgårdsvej som tilkørselsvej.

Vi foreslår, at der findes en alternativ tilkørselsvej – vi er positive stemt overfor placeringen af et nyt fængsel i Sdr. Omme, men det skal ikke være på bekostning af beboeres sikkerhed og offentlige fred.

Den manglende involvering af beboere og den uprofessionelle screening af trafikken gør, at det kan formodes at sikkerheden for vores børn, unge og ældre reduceres drastisk. Der ønskes en alternativ tilkørselsvej anlagt for at sikre området beboers sikkerhed og offentlige fred. Såfremt det ønskes at anvende Holdgårdsvej som primær tilkørselsvej kræves der en professionel valideret analyse af trafikken (med fuld gennemsigthed), således at der kan vurderes hvilke foranstaltninger, der skal implementeres for at øge sikkerheden på den allerede nu usikre vej.

Beboerne på Lyngvang anvender Holdgårdsvej som primær vej til og fra bopælen. Vi står derfor uforstående overfor, hvorfor vi ikke er direkte part i sagen.

Vi anvender Holdgårdsvej som primær adgangsvej; kørende, gående, cyklende. Mindre børn fra byen anvender Holdgårdsvej til og fra Lyngvang ifm. adgang til den store legeplads på Lyngvang, ligesom børn og børnebørn fra Lyngvang anvender Holdgårdsvej til og fra aktiviteter i byen.

Vi støtter fuldt ud op om indsigelserne i brevet fra Holdgårdsvejs beboere ("Fælles udtalelse fra beboere på Holdgårdsvej vedrørende placering af tilkørselsvej til det lukkede fængsel").

Vi undrer os over, at der refereres til en aftale med Billund Kommune (i datid) i sammenhæng med at der skrives, at "Det nye lukkede fængsel vil generere ny trafik, som vil øge trafikken på de eksisterende tilkørselsveje, herunder primært Holdgårdsvej."

Vi kan ikke se, hvorfor man ikke forholder at der kan kigges på alternativer til tilkørselsveje. Der bør kigges på alternative veje; her vil vi nævne den tilkørselsvej, der efter sigende kun skal anlægges midlertidigt under byggeprocessen (Simmelvej fra syd).

Vi ville have ønsket os baggrundsmaterialet, der refereres til som udarbejdet i samarbejde med Via Trafik.

Notatet omhandler ikke vurderinger af trafikantadfærd, hastighed, trafikikkerhed, bløde trafikanter og parkeringsforhold. Dette er dybt beklageligt, da de nuværende forhold netop forværres med den faktor som trafikken øges med. Vi anser derfor ikke baggrunden for vurderingen som fyldestgørende.

Der er generelt ingen forklaring af de angivne tal, hvorfor det ikke er muligt at forholde sig konkret til tallene uden dybdegående eller indforstået materiale. Vi ønsker indsigt i data og ikke resultater angivet som gennemsnit. Gennemsnit bør ikke lægge grund til vurderinger.

De angivne hastighedsmålinger er på ingen måde det, der dagligt opleves på Holdgårdsvej. Der mangler oplysninger om, hvilke maksimale målinger (antal/frekvens samt niveau/målinger), da dette giver et bedre fælles syn på, hvor hurtigt, der bliver kørt.

"I den anden trafikmåling vest for boligområdet Holdgårdsparken er der talt 630 køretøjer i døgnet (ÅDT), hvoraf 79 køretøjer er lastbiler. I denne trafikmåling er trafik til og fra boligområdet også inkluderet. Ved at trække trafikken til og fra fængslet på 209 køretøjer i døgnet fra, kan boligtrafikken estimeres til at udgøre 421 køretøjer i døgnet. Boligtrafikens spidstimeandel vil som regel udgøre ca. 12% af den samlede trafik over et døgn, hermed estimeres trafikken i spidstimen at udgøre 51 køretøjer."

I ovenstående citerede afsnit hænger observationer og målinger ikke sammen med det

estimerede udsagn (konklusionen). Vi mener ikke, der kan sammenlignes data fra to så vidt forskellige perioder. Når der alligevel bliver sammenlignet og sammenblandet data fra de to målinger (Øst vs. Vest) må det kunne konkluderes, at de 630 køretøjer er et niveau langt højere end de 209 angivet ved målingen i Øst.

Trafikestimerne bør medtage at 209 er misvisende, idet antallet af lastbiler er over dobbelt så højt (79 vs. 31).

Hvor skulle denne lastbiltrafik gå hen, hvis ikke den er bestemt fængslet?

Vi anser trafikestimerne for at være vildledende og utroværdige.

"De indsatte skal i løbet af deres fængsels tid transporteres til læge, tandlæge og lignende udenfor fængslet. Det antages, at 1 indsat transporteres 1 gang uden for fængslet pr. år, hvor de køres fra og til fængslet. Med 600 indsatte på 1 år vil dette generere ca. 1.200 ture pr. år. Det vurderes, at disse ture sker via Holdgårdsvej. De tilsammen ca. 2.400 ture pr. år genereret af de indsatte transport giver fordelt på 1 år ca. 6-7 ture pr. dag. Der vurderes, at disse ture foretages uden for spidstimerne, at de benytter personbiler som transportmiddel, og at de kører ad Holdgårdsvej."

De 6-7 ture pr. dag antager vi er genereret ud fra 2400 ture divideret med 365 dage (6,58 ture/dag). Sådanne beregninger, hvor det ikke medtages, at læge- og tandlægebesøg ikke foregår i weekender, helligdage m.v., anser vi for værende uprofessionelle og utroværdige.

Ovenstående er eksempler på den massive inkonsekvens og mangel på begrundelser, der gør at vi, sammen med mængden af antagelser og vurderinger, anser præsentationen af data for værende tangerende til datamanipulation.

Vi står uforstående overfor, hvorfor trafikken af lastbiler ikke er nøje undersøgt (hvilke leverandører anvender lastbiler og hvor ofte kommer de). Man anser blot at alt lastbilstrafikken (44 lastbiler/dag) er genereret ud fra fængslets produktion/drift. Under 2.2.6 netop navngivet vareleverancer er der udelukkende angivet "købmandsbutik". Det fremgår derfor ikke at der leveres an-



den mad, tøj, måtter, vedligehold/håndværkere, pakkepost m.fl., der anvender lastbiler som primære transportmiddel.

Vi er dybt forundrede over, at man lader simpel dialog, frem for observationer og data, ligge til grund for en så betydningsfuld trafikestimering; "Den fremtidige trafik vurderes på baggrund af dialogen med fængselspersonalet på Sdr. Omme Fængsel."

Der refereres gentagne gange til en "vurdering" af hvor mange, der anvender Lille Brandevej. Der bør i revideringen af, eller i udarbejdelsen af ny, trafikanalyse, laves optællinger på netop denne strækning for at validere udsagnet.

Der tilføjes generelt til afsnittet om Fremtidig trafik, at der anvendes vurderinger og antagelser frem for data, hvorfor hele afsnittet bliver skøn på skøn; som at stikke en finger i vejret. Det undrer os at der ikke regnes på data fra et velargumenteret grundlag frem for vurderinger, der er dialogbaseret.

Vi mener det er useriøst og uprofessionelt, at der ikke er indhentet data fra de leverandører (eller lavet observationer herpå), for at specificere antal, type og frekvens af leverancer.

Vi vurderer der ikke er sikret validitet i afsnittet om Fremtidig trafik, hvorfor vi anser afsnittet som ugyldigt og estimerede (som blot er dialogbaserede vurderinger) som værende vildledende.

Holdgårdsvej vurderes til at være 1-sporet på flere stræk-

ninger. Dette skaber en trafik hvor opbremsninger og kødannelser må antages. I forbindelse med krydsende lastbiler er der fra beboere observeret usikre hændelser, da lastbilerne ikke kan krydse hinanden på sikker vis. Lastbiler anvender derfor rabatter og lignende. Disse situationer skaber usikre forhold for især cyklister og gående.

Til vurderingen af vejens "kapacitet" nævnes omstændigheder som krydsende trafik, 1-sporet kørsel, cyklister, ind- og udkørsler. Der bør også være medtaget sidegader som netop Lyngvang.

Det er kritisabelt, at ovennævnte omstændigheder og faktorer ikke indgår i vurderingen af "kapaciteten". Det fremgår, at der udelukkende vurderes på antallet af køretøjer og at dette vurderes ud fra "normale" referencesituationer og -sager. Det tilstedeværende data (reelle observationer og målinger) bør kunne ligge til grund for en modellering, hvor resultater er velbegrundede, saglige og faktuelle og de skal angives med standardafvigelser frem for simple gennemsnit og endegyldige resultater.

Hele afsnit 4 om "Vurdering af trafikafviklingen" er metodisk ugyldig. Vurderingen kan derfor ses som ugyldig. Måden, hvorpå argumenter og omstændigheder/faktorer undlades i "udregningerne" samt at der ikke beregnes med afvigelser og ubegrundet vælges hvilke "resultater", der skal indgå i endelige estimer, tangerer til at vurderingen er videnskabelig uderedelig og derfor stærkt vildledende og manipulerende.

Den manglende professionalisme og objektivitet sammen med den manglende inddragelse af sikkerhed og omstændigheder og ydre faktorer gør, at vi anser den samlede vurdering som dybt beklagelig.

Der bør laves en ny trafikanalyse, der baserer sig på fakta, data og observationer frem for skøn og ubegrundede vurderinger.

Den nuværende metode skaber et omfang af usikkerhed/afvigelse i estimerne, der gør dem ubrugelige.

Vi anser screening for mangelfuld ift. sikkerhedsvurdering på baggrund af den mangelfulde inddragelse af nuværende omstændigheder. Screening er især mangelfuld og misvisende med henblik på sikkerheden for mindre børn. Her skal det igen nævnes, at der ikke er nogen cykelsti, lovligt parkerede biler skaber forhindringer ved færdsel på vejen, vejen er smal og der er manglende hastighedsbegrænsninger.

Øget trafikbelastning vil mindske sikkerheden på disse områder til en grad, der anses for værende uanstændigt.

At man baserer en godkendelsesproces på baggrund af denne type "analyse" er ikke blot kritisabelt, men dybt foruroligende.

Med håbe- og forventningsfulde hilsener
Beboerne
Lyngvang, 7260 Sønder Omme

Jørgen Clement skriver...

Hvis min adresse var Holdgårdsvej?

Vi er som lokalpolitikere blevet bedt om at skrive et indlæg under denne overskrift, hvor vi ser bort fra økonomiske aspekter.

Hvis verden var ideel, var der ikke noget fængsel i Sønder Omme. Så havde samfundet fundet en løsning, så den type af kriminelle, der sidder i Sønder Omme Statsfængsel, og de, der kommer til det nye fængselsafsnit, ikke skulle sidde i fængsel.

Det er beskæmmende at tænke på, at vi fængsler mennesker, der burde virke i og for samfundet. Det er spild af tid for de, der er fængslet, og de, der arbejder på fængslet, kunne gøre nytte andre steder i samfundet. Sådan er det desværre ikke.

Som det fremgår, står vi over for en fordobling af antallet af fanger i Sønder Omme, og som vi opfattede på borgermødet, er der et stort pres på fængselsvæsenet i det hele taget, så udviklingen går i den grad den forkerte vej.

Det fremgik også på borgermødet, at kun 9 af de mere end 140 ansatte på fængslet bor i Sønder Omme, det var en overraskende oplysning for mig. Jeg troede, at det var langt flere.

Jeg vil gerne indrømme, at min støtte til udbygningen af fængslet var baseret på, at vi kunne få flere borgere til byen. Flere ansatte på fængslet burde betyde flere børnefamilier til byen med afsmittende effekt på skole og fritidsaktiviteter og handel i byens forretninger.

Derfor har Landsbyrådet også en stor opgave i at få overbe-

vist så mange som muligt af de kommende medarbejdere på fængslet om, at de naturligvis skal bo i byen.

Hvis det ikke lykkes, eller hvis man ikke tror, at det kan lykkes, må fængslet for min skyld gerne etablere det nye afsnit et andet sted i landet.

Vi har egentlig arbejdspladser nok i kommunen, men vi vil gerne have mere bosætning i lokal-samfundene og i dette tilfælde i Sønder Omme.

Den ideelle situation er naturligvis, at der ikke er nogen nævneværdig trafik, hvor man bor, det er også det ideelle for familierne på Holdgårdsvej.

Jeg har stor forståelse for bekymringen blandt beboerne på Holdgårdsvej. Man synes, at der allerede er en pæn belastning om morgenen og til fyraften, og nu kommer der måske dobbelt så meget til.

Samfundsudviklingen har gjort, at mange flere har fået bil, og at det er blevet normalt at bosætte sig et centralt sted i forhold til eget og ægtefælles arbejde, hvor børnene er startet i skole, og sikkert mange andre faktorer.

Min familie er selv et eksempel på denne udvikling. Jeg arbejdede 31 år i Esbjerg, min kone arbejder stadig i Herning, men vi havde bedsteforældre og netværk i Sønder Omme, og kunne ikke drømme om at flytte, skønt Esbjerg Kommune gennem årene sendte mange opfordringer.

Denne samfundsudvikling har også ramt beboerne på Hold-



Der er opbakning til beboerne på Holdgårdsvej

NETAVISEN
GRINDSTED
Foto: René Lind Gammelmark

gårdsvej, hvor der nu kører langt flere biler, end der gjorde for år tilbage, og med det nye fængselsafsnit kommer mange flere til.

Som jeg forstod på borgermødet ville det hjælpe meget, hvis den tunge trafik, trafikken med landbrugsmaskiner og en del af trafikken af de ansatte blev flyttet til f. eks. Lille Brandevej. Det kunne også være den midlertidige vej via Wilhelmsmindevej, der blev gjort permanent eller en ny forbindelse via Vejlevej direkte til fængslet.

Alt er i spil, når man ikke tænker på økonomien.

Det bliver spændende at læse hørings svarene, og der vil blive arbejdet med dem, det kan jeg love.

Jørgen Clement
Venstre

Eva Nielsen, Sdr. Omme Landsbyråd skriver...

Kan man spå om fremtiden?

Det er der godt nok nogen, der mener de kan, men!

Man kan ikke tage bekymringerne på forskud, men!

Omkring fremtiden på Holdgårdsvej, når fængslet udvider, er der heller ingen, der kan spå om konsekvenserne for beboerne, men!

Hvad er bedst – at være på forkant eller på bagkant?

Jeg synes ofte, man ser at der i forbindelse med forskellige anlæg, bliver taget beslutninger, som bliver gemmentrumfet, fordi nogen mener, det er lettere eller billigere, og får beslutningen solgt med fine ord, men hvor man alligevel må lave tingene om.

Vil det ikke være en rigtig god ide at se på det man ved om trafikbelastningen på Hold-

gårdsvej nu og sammenligne det med det man realistisk set kan forvente?

Altså at være på forkant med den udvikling, der uden tvivl vil være af belastning på vejen?

Vi ved at der er 200 flere indsatte, der skal have mad og leve hver dag, det kræver ekstra leverancer af dagligvarer. Vi ved at der skal 150 flere personer ind og ud fra området, godt nok ikke på samme tid. Vi ved at der vil komme flere besøgende, enten pårørende eller fagfolk. Vi ved at der skal beskæftigelse i et eller andet omfang til de indsatte. Vi kan let forestille os at der vil være forskellige utilsigtede hændelser, der kræver hurtig indsats udefra. Så alt i alt synes jeg, det er svært at forestille sig, at der ikke bliver væsentlig øget trafik på den lil-

le villavej. Det kan da ikke være rimeligt overfor de mennesker, der har deres hjem og dagligdag ved den lille vej.

Al erfaring siger at det er bedst at gøre tingene så rigtig som muligt første gang og det bliver altid mere besværligt og dyre, når der skal laves noget om bagefter.

Så kære kommune og kriminalforsorg, vær på forkant og skab de bedste adgangsforhold for alle parter fra begyndelsen, så det er let at komme til og fra fængselsområdet og beboerne på Holdgårdsvej kan have en rolig hverdag.

Eva Nielsen
Sdr. Omme Landsbyråd

Mogens Jørgensen skriver...

Hvis min adresse var Holdgårdsvej?

I forbindelse med etableringen af en ny stor lukket afdeling på fængslet i Sdr. Omme raser debatten om, hvilken adgangsvej til den ny lukkede afdeling der er mest optimal.

I den forbindelse er jeg blevet bedt om, at skrive et lille indlæg under titlen "Hvis min adresse var Holdgårdsvej", og lad mig bare fastslå, at hvis min adresse var Holdgårdsvej, ville jeg ønske mig, at adgangsvejen til det ny fængsel blev enten Lille Brandevej eller Vilhelmsmindevej/en kombination af de to.

Nu er min adresse ikke Holdgårdsvej, men min holdning er den samme. Efter min mening er løsningen med adgang via Holdgårdsvej en forældet løsning, der på ingen måde passer ind i den trafikale verden der er virkeligheden i dag.

Adgangen via Holdgårdsvej giver allerede store gener og trafikikkerhedsmæssige bekymringer for beboerne langs

vejen, og de tilstødende veje, som det er i dag.

Jeg vil vove den påstand, at hvis man forestillede sig, at der lå en bar mark for enden af Holdgårdsvej, og der var tale om, at man skulle etablere det åbne fængsel, vi kender i dag, ville man aldrig, med de trafikale forhold der gælder anno 2023, vælge Holdgårdsvej som adgangsvej.

Vi står nu i en situation, hvor man oveni det åbne fængsel laver en stor lukket afdeling, der vil tilføje en betragtelig øget mængde trafik.

Det giver i min verden kun mening, at man i den forbindelse opdaterer adgangsvejen til fængslet, og gør forholdene nutidssvarende.

Når der fra nogle sider påstås, at adgang via Holdgårdsvej er en nødvendighed af sikkerhedsmæssige årsager, må jeg bare henvise til, at der altså generelt ikke ligger et åbent

fængsel i forbindelse med de lukkede fængsler i resten af landet, og at et lukket fængsel, og sikkerheden omkring det, altså på ingen måde afhænger af forbindelsen til et åbent fængsel.

Det er udelukkende et spørgsmål om økonomi.

Både staten og Billund Kommune står til, at kunne spare nogle penge, såfremt man beholder en eksisterende vej som adgang. Jeg synes ikke det er i orden, at man ser stort på borgernes, herunder ikke mindst børnenes trafikikkerhed, for at spare nogle penge.

Det er ikke bare en utidssvarende holdning, det er en direkte forældet holdning.

Med venlig hilsen
Mogens Jørgensen,
Sdr. Omme, tlf. 23234360
Byrådsmedlem

Sidste frist for at gøre indsigelse

Sidder du med et brændende ønske om at gøre indsigelse, mod det fremlagte forslag til lokalplan nr. 332, her på falderebet, for at bakke op om borgerne på Holdgårdsvej og Lyngvang eller grundet andet, så kan det stadig nås.

Alle har mulighed for at fremsætte indsigelser, bemærkninger eller ændringsforslag til det fremlagte forslag om, at adgangsvejen til fængslet skal gå gennem Holdgårdsvej. Indsigelser, bemærkninger eller ændringsforslag skal sendes til Billund Kommune, Jordan Rundt 1, 7200 Grindsted eller på e-mail: plan@billund.dk, inden den 14. december 2022.

Afsenders navn, adresse og evt. e-mail skal anføres.

Herefter tager byrådet stilling til, om forslagene skal vedtages endeligt, eller om der skal foretages ændringer i planen, eventuelt på baggrund af indkomne indsigelser, bemærkninger eller ændringsforslag. Byrådet kan også beslutte at lade et forslag bortfalde.

Det er gratis at sende indsigelser, bemærkninger eller ændringsforslag til kommunen.

Har du også planer om at renovere, bygge til eller bygge nyt ?



Totalrenovering

Ny tagkonstruktion og nye vinduer og døre. Alt indvendigt arbejde, gulve, lofter, vægge, køkken mm. er også en del af renoveringen.

Nyt køkken

I dette projekt har vi efterisoleret ved skråvægge, så isoleringen overholder gældende regler. Lofterne er monteret med fibergips samt akustikfelter. Køkkenet som er monteret af os, er et Tvis køkken, hvor vi er certificerede køkken montører. Her har vi også lavet alt malerarbejdet.



Udskiftning af spær og tag



Flytbar pavillion

Her er der bygget en beboelses pavillion på 47 m², som indeholder 3 værelser og badeværelse med badekar. Pavillionen kan flyttes med kran og fragtes i et stykke.



Entreprise på nybyg i Vejle

Dette projekt i Vejle for en privat bygherre, hvor der i første etape skal opføres 22 boliger i 2 plan. Her har vi tømrerentreprisen, hvor vi skal lave alt, lige fra vinduer/døre og tagkonstruktioner til det indvendige finish-arbejde. Udover dette har vi også malerentreprisen.



Kontakt os og få et uforpligtende tilbud !

Tømrerfirmaet Refshøj Byg & Montage

TØMRER- SNEDKER- & MALERFIRMA
Tlf. 2962 1362 - www.refshojbyg.dk

